

Współpraca, która mapuje przyszłość

Bogatynia w strukturach Międzygminnego Systemu Informacji Przestrzennej

Magdalena Kuczyńska
Gmina Miejska Bolesławiec

Katarzyna Kisiel
Gmina Bogatynia

Geneza MGSIP - Skąd pomysł na wspólny system?



Cyfryzacja

Rosnąca potrzeba cyfryzacji administracji samorządowej oraz wdrożenia e-usług publicznych.



Dane przestrzenne

Konieczność uporządkowania i łatwego udostępniania danych przestrzennych.



Wymogi prawne

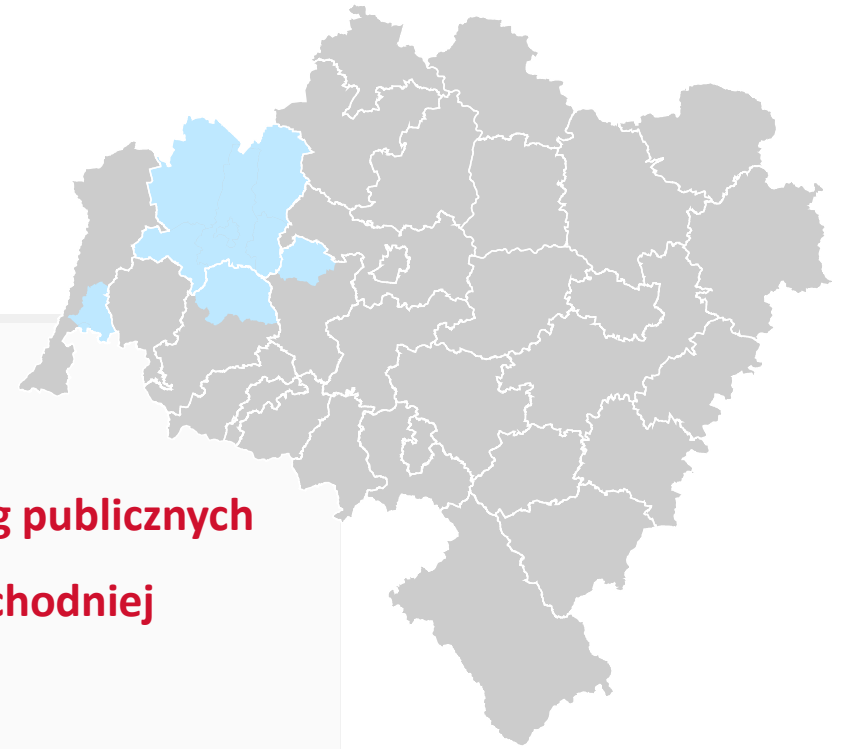
Dostosowanie do ustawy o infrastrukturze informacji przestrzennej (IIP).



Dostępność

Potrzeba szybszego, zdalnego dostępu do informacji dla mieszkańców, inwestorów i urzędników.

I Etap



I ETAP PROJEKTU

„Budowa Systemu Informacji Przestrzennej oraz rozwój e-usług publicznych i elektronicznych usług administracyjnych w północno-zachodniej części województwa dolnośląskiego”

Dofinansowanie: Projekt współfinansowany ze środków Europejskiego Funduszu Rozwoju Regionalnego w ramach Regionalnego Programu Operacyjnego Województwa Dolnośląskiego na lata 2014-2020 (umowa nr RPDS.02.01.01-02-0025/16-00).

2016 - Początek partnerstwa 10 gmin

DOSTOSOWANIE INFRASTRUKTURY

ZAKUP SERWERÓW

DOSTOSOWANIE SERWEROWNI

ZAKUP KOMPUTERÓW I INNYCH SPRZĘTÓW

SZKOLENIA SPECJALISTYCZNE

TWORZENIE ZASOBÓW

DIGITALIZACJA DOKUMENTÓW GMINNYCH

WEKTORYZACJA OK. 700 MPZP

POZYSKANIE WIELU ZASOBÓW DANYCH

ZAKUP ORTOFOTOMAPY

WYMIANA SYSTEMÓW DZIEDZINOWYCH W 6 GMINACH

WYMIANA SYSTEMÓW FINANSOWO KSIĘGOWYCH

WDROŻENIE SYSTEMÓW DZIEDZINOWYCH

WDROŻENIE ELEKTRONICZNYCH OBIEGÓW DOKUMENTÓW

URUCHOMIENIE E-USŁUG

BUDOWA SYSTEMU MGSIP

BUDOWA KILKUNASTU MODUŁÓW SYSTEMU

BUDOWA GEOPORTALU

WDROŻENIE SYSTEMU SYNCHRONIZACJI I KOMUNIKACJI MIĘDZYGMINNEJ

XII edycja konferencji

Informacja Przestrzenna

IMPULSem dla rozwoju lokalnego

10 czerwca 2026 r.

Główne założenia modelu współpracy

REFERAT SYSTEMU INFORMACJI PRZESTRZENNEJ



ZARZĄDZANIE SYSTEMEM (JEDNOSTKA CENTRALNA - 6 OSÓB)

BIEŻĄCE WSPARCIE PARTNERÓW (MERYTORYCZNE I PRAWNE)

WSPÓŁPRACA Z URBANISTAMI

EDUKACJA PARTNERÓW

ROZWIJANIE SYSTEMU

DOSTOSOWANIE DO PRZEPISÓW USTAWY O IIP

ZACHĘTA ZAMIAST NACISKÓW

Siła i rozwój partnerstwa

2016 r.

Początek: 10 gmin

- Gmina Miejska Bolesławiec
- Gmina Bolesławiec
- Gmina Gromadka
- Gmina i Miasto Lwówek Śląski
- Gmina Nowogrodzic
- Gmina Osiecznica
- Gmina Sulików
- Gmina Warta Bolesławiecka
- Gmina Miejska Zawidów
- Gmina Zagrodno



2023 r.

Rozszerzenie: dołączają 2 gminy

- Gmina i Miasto Bogatynia
- Gmina i Miasto Lądek Zdrój

Jak Bogatynia dołączyła do projektu?

Zainteresowanie i wymiana wiedzy

Gmina Bogatynia zaangażowała się w system podczas licznych spotkań samorządowych, prezentacji dobrych praktyk w regionie oraz aktywnej wymiany doświadczeń między sąsiednimi gminami Dolnego Śląska.

Kluczowe czynniki wyboru

Głównymi argumentami dla Bogatyni były:

- Natychmiastowy dostęp do gotowego, sprawdzonego w praktyce rozwiązania;
- Szerokie wsparcie organizacyjne i techniczne lidera projektu;
- Wieloletnie doświadczenie dotychczasowych partnerów MGSIP.

Decyzja o oficjalnym przystąpieniu zapadła w 2023 roku.

Pierwsze wdrożenie w Bogatyni

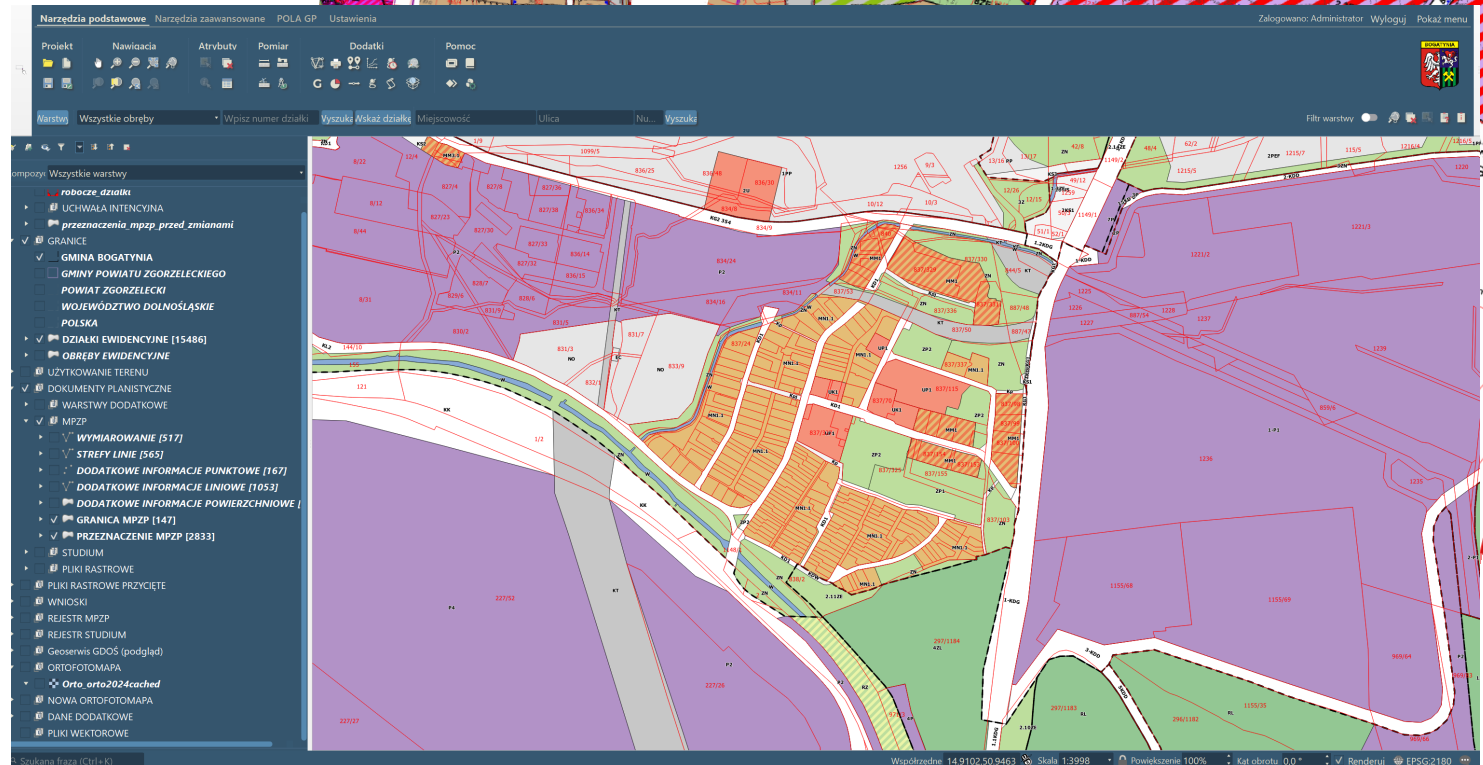
Działania i przewyżnione bariery

Zakres pierwszego wdrożenia:

- przygotowanie danych,
- integracja zasobów,
- uruchomienie geoportalu,
- konfiguracja systemu,
- szkolenia pracowników.

Największe wyzwania:

- standaryzacja danych,
- uporządkowanie zasobów,
- wdrożenie nowych procedur,
- zmiana sposobu pracy.

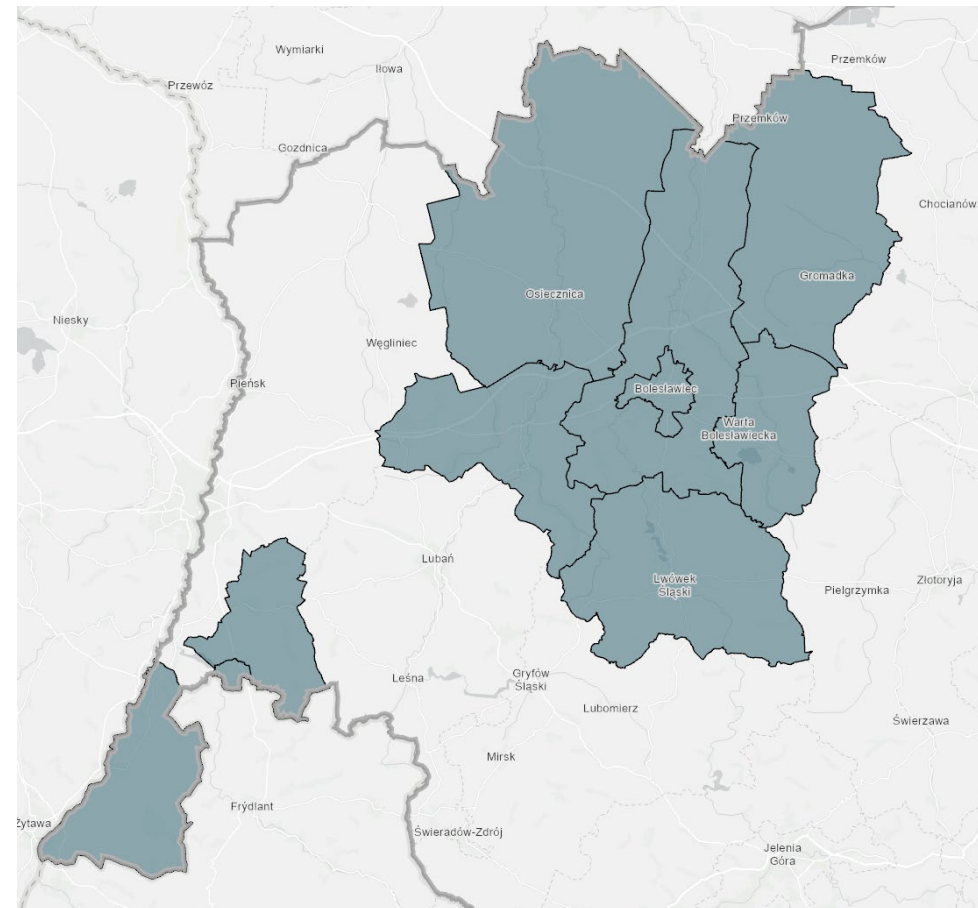


Rozbudowa systemu MGSIP

II ETAP PROJEKTU

„Budowa Systemu Informacji Przestrzennej w północno-zachodniej części województwa dolnośląskiego – II etap”

Dofinansowanie: Projekt współfinansowany w ramach Priorytetu nr 1 „Fundusze Europejskie na rzecz przedsiębiorczego Dolnego Śląska” Działania nr 1.3 „Cyfryzacja usług publicznych” Programu Fundusze Europejskie dla Dolnego Śląska 2021–2027 (Umowa nr FEDS.01.03-IZ.00-0013/23).



20 243 592,42 PLN

Wartość całkowita projektu

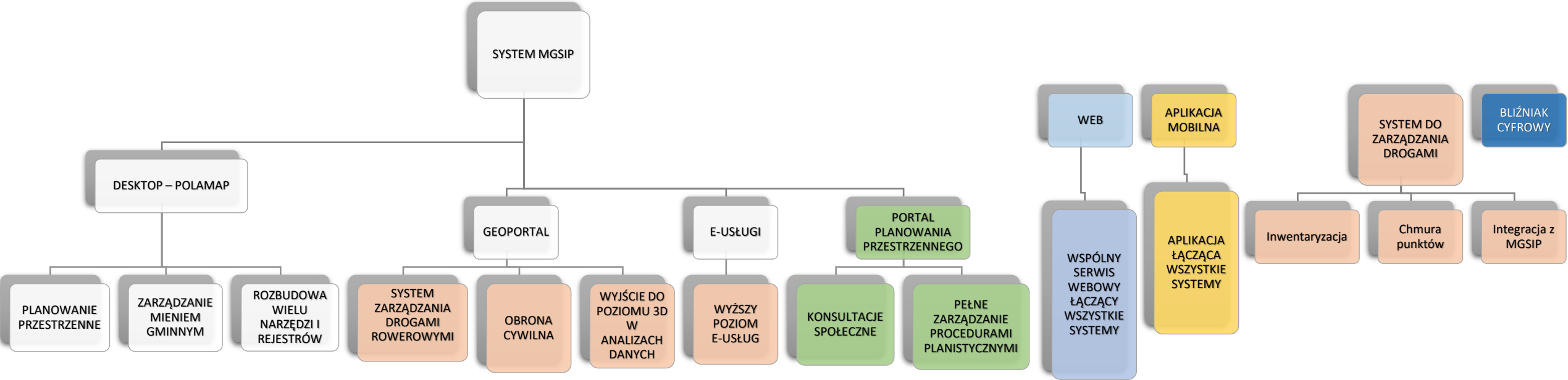
14 052 172,71 PLN

Dofinansowanie

6 022 359,71 PLN

Wkład własny

Rozbudowa Międzygminnego Systemu Informacji Przestrzennej



Cele rozbudowy systemu

Co chcemy osiągnąć?

- Zapewnienie mieszkańcom powszechnego, łatwego dostępu do informacji publicznej online.
- Rozwój dojrzałych e-usług i optymalizacja komunikacji obywatela z urzędem.
- Wzrost wewnętrznej efektywności urzędów gminnych.
- Szeroka cyfryzacja i standaryzacja danych przestrzennych.

Odpowiedź na potrzeby:

System został zaprojektowany z myślą o kluczowych grupach użytkowników:

- mieszkańców,
- przedsiębiorców,
- inwestorów,
- administracji publicznej,
- jednostek organizacyjnych gmin.

Moduły i funkcjonalności systemu


 Planowanie przestrzenne

 Partycypacja społeczna

 Dla mieszkańca

 Dla inwestora

 Trasy rowerowe

 ObliView - Dane 3D
i mapy historyczne

 Portal przyrodniczy

 Portal historyczno - kulturowy

 Inwestycje międzygminne

 Obrona cywilna

 Sprzedaż nieruchomości



Planowanie przestrzenne

Portal prezentujący Miejscowe Plany Zagospodarowania Przestrzennego.



Dla inwestora

Portal prezentujący dane dla inwestora.



Historyczno-kulturowy

Portal prezentujący dane historyczno-kulturowe.



Dla mieszkańca



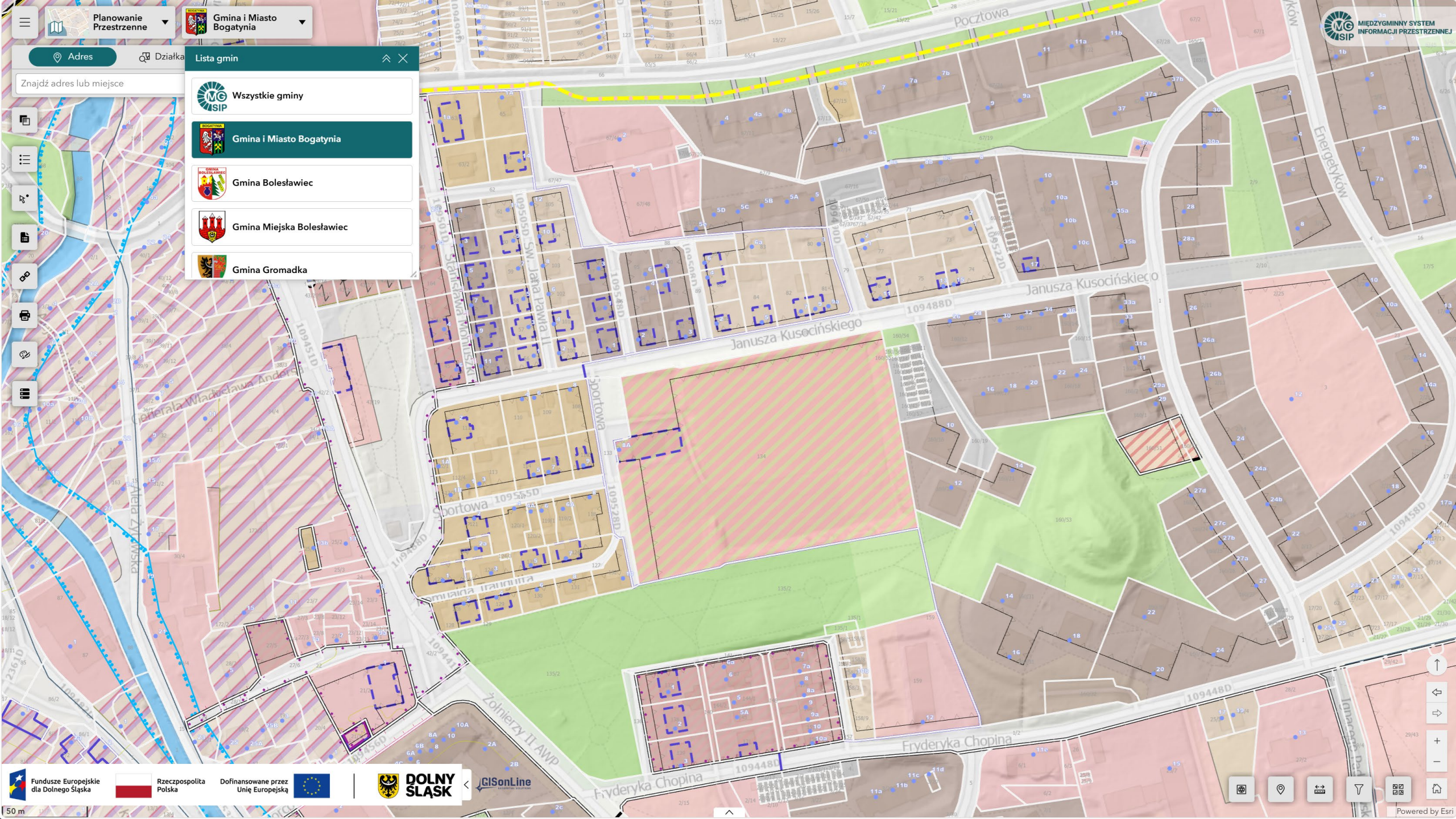
Turystyka lokalna



Dane 3D

Znajdź adres lub miejsce

- MG ISIP Wszystkie gminy
- Gmina i Miasto Bogatynia
- Gmina Bolesławiec
- Gmina Miejska Bolesławiec
- Gmina Gromadka



GMINA MIEJSKA BOLESŁAWIEC

powiat bolesławiecki



RAPORT O TERENIE – WYCIĄG Z DANYCH MGSIIP

Karta informacyjna stanowi zestawienie podstawowych danych z ewidencji gruntów i budynków, informacji o uzbrojeniu terenu oraz parametrów ewidencji gruntów i budynków informacji o uzbrojeniu terenu oraz parametrów planistycznych, obejmujących zarówno przeznaczenie w miejscowym planie zagospodarowania przestrzennego, jak i ustalenia w planie ogólnym.

WAŻNE ZASTRZEŻENIE: opracowanie ma charakter wyłącznie informacyjny. Dane zawarte w dokumencie pochodzą z serwisu Międzygminnego Systemu Informacji Przestrzennej (MGSIIP). Serwis dostępny jest pod adresem: <https://geoportalsmgisip.pl>

Ze względu na informacyjny charakter dokumentu, nie może on służyć do celów administracyjnych, prawnych ani projektowych. Dokumenty o charakterze urzędowym, posiadające moc dowodową, należy uzyskać we właściwym organie administracji publicznej.

Dane ewidencyjne

Numer działki:	3/3
Nazwa obrębu:	Bolesławiec-9
Nazwa gminy:	Bolesławiec
Klasouzytki EGIB:	Bi
Powierzchnia działki ha:	0.58
Powierzchnia zabudowy m ² :	1120.63
Id działki:	020101_1.0009_3/3



Uzbrojenie terenu

Główne sieci uzbrojenia terenu na działce lub w promieniu 100m

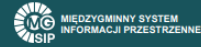
Rodzaj urządzeń	Obecność na działce
Sieć wodociągowa:	Tak
Urządzenia wodociągowe:	Tak
Sieć kanalizacyjna:	Nie
Urządzenia kanalizacyjne:	Nie
Sieć gazowa:	Tak
Urządzenia sieci gazowej:	Tak
Sieć ciepłownicza:	Nie
Urządzenia sieci ciepłowniczej:	Nie
Sieć elektroenergetyczna:	Tak
Urządzenia sieci elektroenergetycznej:	Tak



Zrealizowano w ramach projektu: „Budowa Systemu Informacji Przestrzennej w północno-zachodniej części województwa dolnośląskiego – II etap”



Karta Informacyjna Nieruchomości



Zagospodarowanie przestrzenne

Uchwała nr X/129/2015 z dnia 2015-06-24 (100% powierzchni)

Miejscowe Plany Zagospodarowania Przestrzennego
Dane Uchwały

Numer uchwały	X/129/2015
Data uchwalenia	2015-06-24
Data wejścia w życie	2015-07-10
Nazwa uchwały	MIEJSKOWY PLAN ZAGOSPODAROWANIA PRZESTRZENNEGO DLA TERENÓW ZLOKALIZOWANYCH W REJONIE ULIC: KOMUNY PARYSKIEJ, ZWYCIĘSTWA, ŁASICKA W BOLESŁAWCU
Dziennik urzędowy	Dz. Urz. Woj. Dolnośląskiego z dnia 26 czerwca 2015 r. poz. 2737
Link do Dziennika Urzędowego	https://edzienniki.duw.pl/legalact/2015/2737/

Wydzielenia planistyczne

A-UO/US (100% powierzchni)
Terren usług oświaty oraz sportu i rekreacji

Uchwała nr XXII/171/12 z dnia 2012-04-25 (100% powierzchni)

Miejscowe Plany Zagospodarowania Przestrzennego
Dane Uchwały

Numer uchwały	XXII/171/12
Data uchwalenia	2012-04-25
Data wejścia w życie	2012-06-21
Nazwa uchwały	MIEJSKOWY PLAN ZAGOSPODAROWANIA PRZESTRZENNEGO TERENU ZLOKALIZOWANEGO W OBRĘBIE ULIC: KAROLA MIARKI - KOMUNY PARYSKIEJ - GARNCARSKA W BOLESŁAWCU
Dziennik urzędowy	Dz. Urz. Woj. Dolnośląskiego z dnia 6 grudnia 2012 r. poz. 2043
Link do Dziennika Urzędowego	https://edzienniki.duw.pl/legalact/2012/2043/

Wydzielenia planistyczne

-
-

Ograniczenia w zagospodarowaniu

Dodatkowe informacje o nieruchomości zawarte w miejscowych planach zagospodarowania przestrzennego

Nazwa Strefy	Nr uchwały wprowadzającej strefę / obszar ograniczenia
Granica strefy ochrony konserwatorskiej - podstawowej	XXII/171/12

Zrealizowano w ramach projektu: „Budowa Systemu Informacji Przestrzennej w północno-zachodniej części województwa dolnośląskiego – II etap”



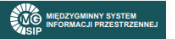
Inne obiekty występujące na nieruchomości

Zabytki nieruchome ujęte w gminnej ewidencji zabytków	X/129/2015
Nieprzekraczalna linia zabudowy	XXII/171/12
Obowiązujące linie zabudowy	XXII/171/12
Nieprzekraczalna linia zabudowy	X/129/2015

Rysunek miejscowego planu zagospodarowania przestrzennego



Karta Informacyjna Nieruchomości



Dokument APP (APP – z pliku GML)

Tytuł	Plan ogólny miasta Bolesławiec
Status	w opracowaniu
Obowiązuje od	2025-06-28
Identyfikator APP	PL_ZIPPZP_946020101-POG
Strefa Planistyczna	
Nazwa	strefa usługowa
Oznaczenie	126SU
Profil podstawowy	teren usług, teren komunikacji, teren zieleni urządzonej, teren ogrodów działkowych, teren infrastruktury technicznej
Profil Dodatkowy	teren zieleni naturalnej, teren wód
Max. nazemna intensywność zabudowy	0.1
Max. wysokość zabudowy	-
Max. udział powierzchni zabudowy	10.0
Mfn. udział powierzchni biologicznie czynnej	20.0
Status	w opracowaniu
Obowiązuje od	2025-06-28
Obszar Uzpełnienia zabudowy	
Czy nieruchomość objęta jest obszarem uzupełnienia zabudowy	Tak
Oznaczenie	35OUZ
Obszar Zabudowy Śródmiejskiej	
Czy nieruchomość objęta jest obszarem zabudowy śródmiejskiej	Tak
Oznaczenie	10ZS
Obszar Standardów Dostępności Infrastruktury Społecznej	
Czy nieruchomość objęta jest obszarem standardów dostępności infrastruktury społecznej?	Nie
Oznaczenie	-
Odstęłość od szkoły podstawowej publicznej	-
Odstęłość od obszarów zieleni publicznej	-
Powierzchnia łączna obszarów zieleni publicznej	-
Odstęłość od obszaru zieleni publicznej	-
Powierzchnia obszaru zieleni publicznej	-

XII edycja konferencji

Informacja Przestrzenna

IMPULSem dla rozwoju lokalnego

10 czerwca 2026 r.



Gminy partnerskie

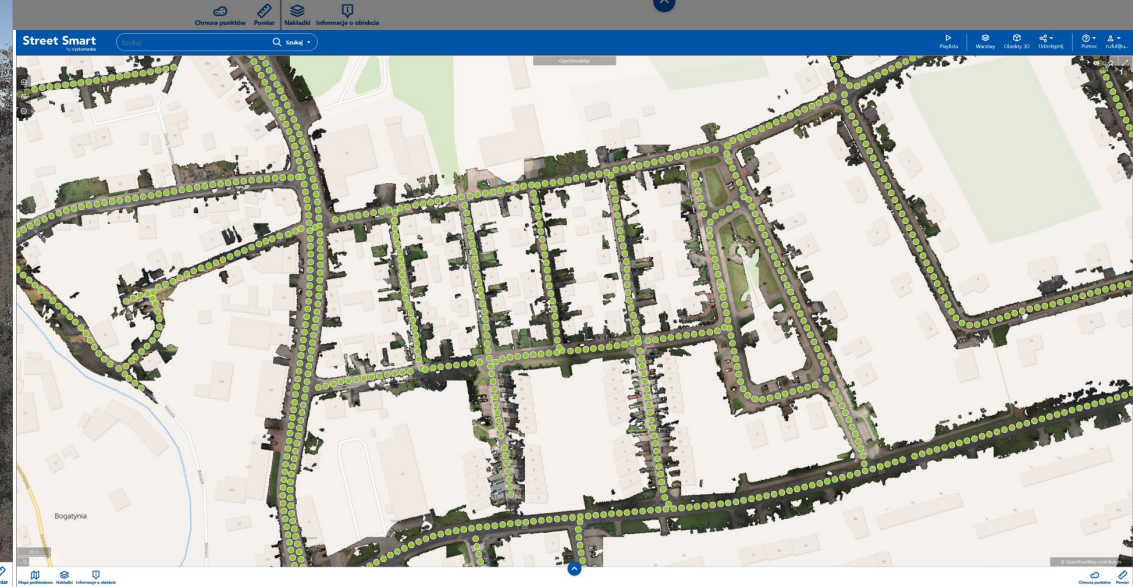
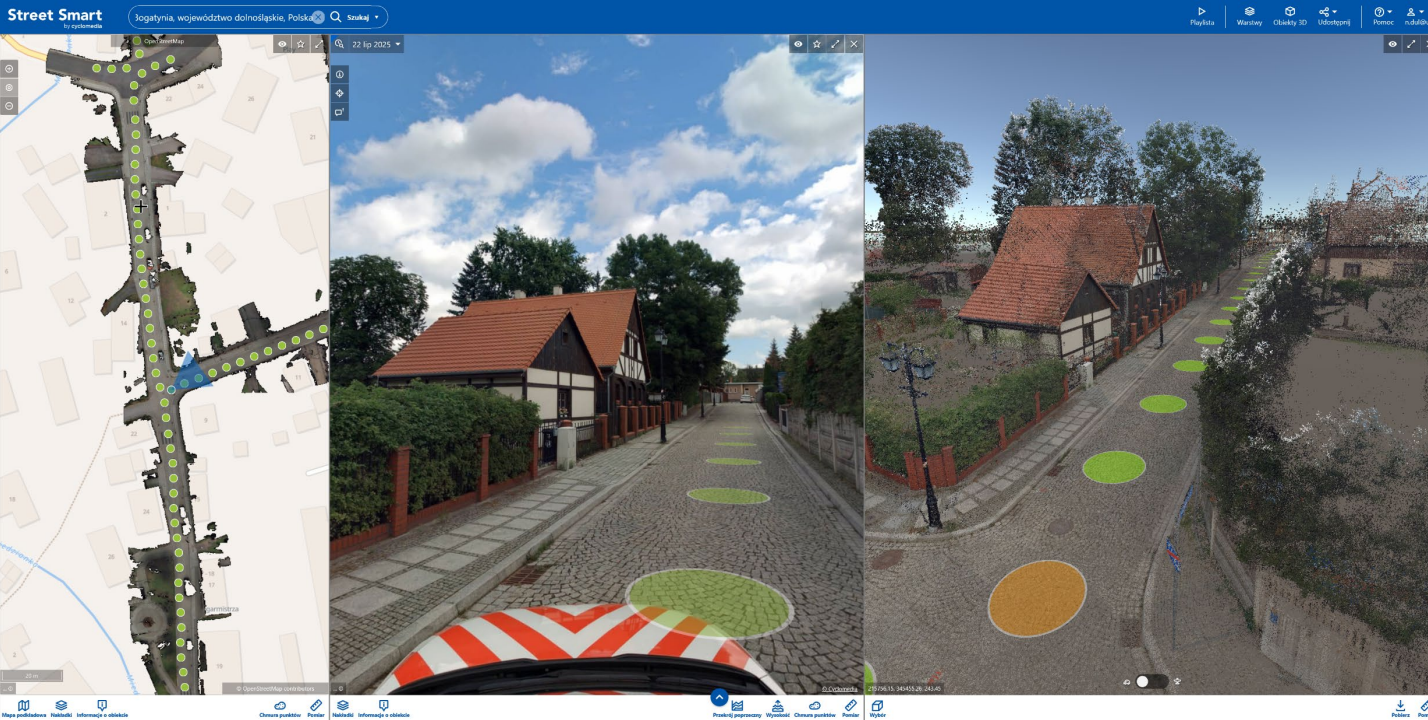
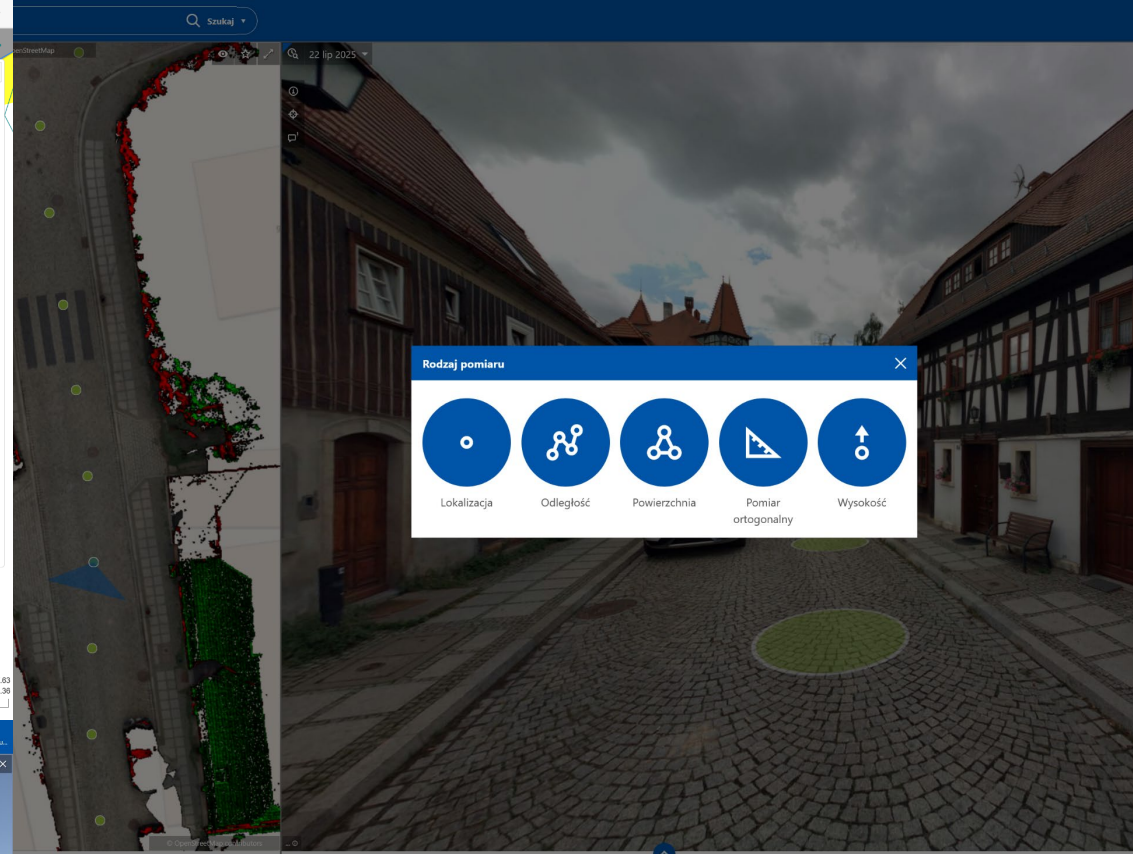
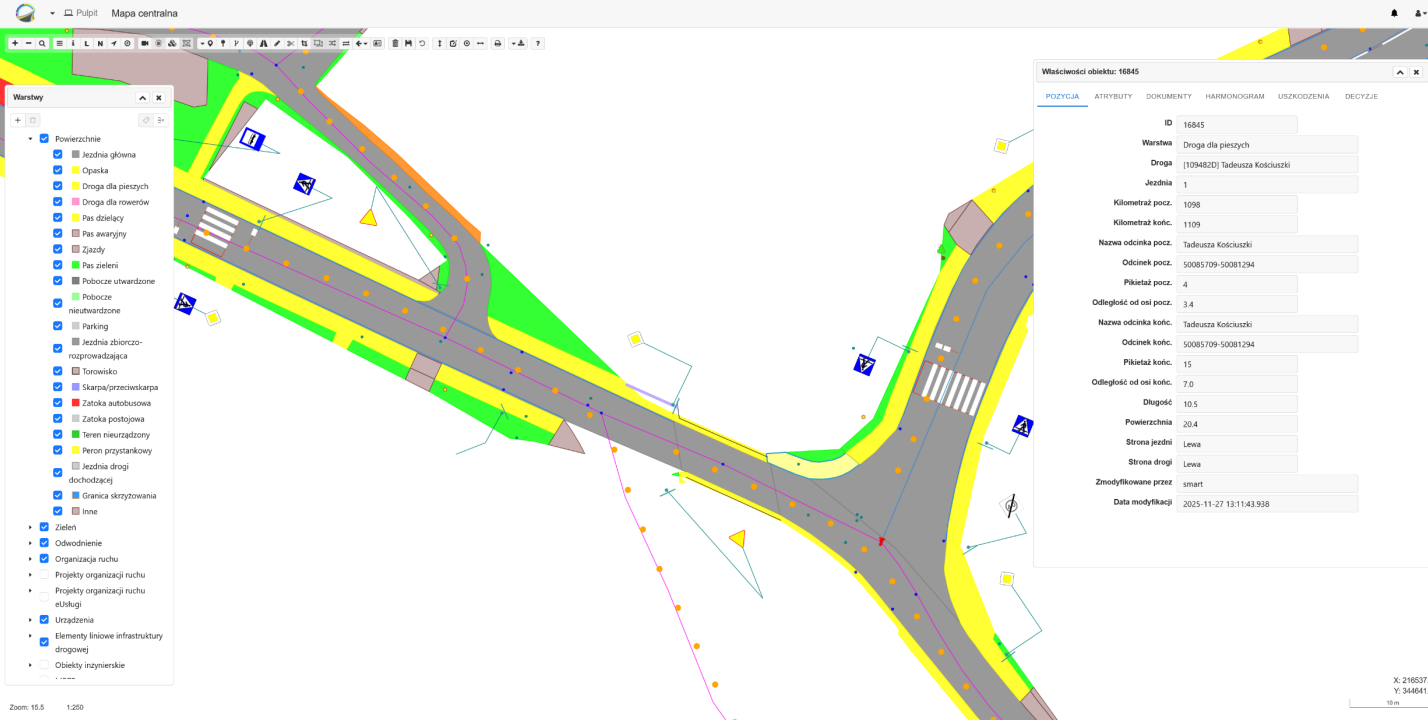
Wybierz gminę

 Gmina Bogatynia	 Gmina Miejska Bolesławiec	 Gmina Bolesławiec	 Gmina Gromadka
 Gmina i Miasto Lwówek Śląski	 Gmina i Miasto Nowogrodzicek	 Gmina Osiecznica	 Gmina Sullków
 Gmina Warta Bolesławiecka	 Gmina Miejska Zawidów		

Portale mapowe

Wybierz portal tematyczny

 Portal Planowanie Przestrzenne	 Portal dla Inwestora	 Portal Historyczno-Kulturowy
 Portal dla Mieszkańca	 Portal Turystyka Lokalna	 Portal Przyrodniczy



Rozwój systemu

Początek wdrożenia 30 - 40 użytkowników

Dzisiaj (po rozszerzeniu)

Ok. 200 aktywnych użytkowników

Kiedyś...

System był traktowany wyłącznie jako narzędzie specjalistyczne dla nielicznych pracowników urzędów oraz pełnił głównie funkcję prezentacji danych.

Co uległo zmianie?

Wzrosła świadomość znaczenia danych przestrzennych. System stał się codziennym, narzędziem pracy dla urzędników, projektantów, inwestorów i mieszkańców. Użytkownicy przekonali się do cyfrowych narzędzi.

Odczucia Bogatyni po 2 latach współpracy

Dla Urzędu

- szybszy dostęp do danych
- usprawnienie pracy wydziałów merytorycznych
- łatwiejsze przygotowywanie analiz i decyzji

Dla Mieszkańców

- dostęp do danych online,
- większa przejrzystość działań urzędu,
- wygodniejsze korzystanie z usług.

Korzyści strategiczne:

- lepsze planowanie inwestycji,
- skuteczniejsze analizy przestrzenne,
- rozwój kompetencji cyfrowych.

Kierunki rozwoju i wnioski



Dalsza automatyzacja i e-usługi Wdrażanie kolejnych etapów automatyzacji procesów, wdrażanie kolejnych, dojrzałych e-usług oraz rozwój portalu dedykowanego sprawom mieszkańców.



Współpraca buduje możliwości Współpraca między samorządami realnie zwiększa ich możliwości rozwojowe, przynosząc trwałe korzyści dla administracji.



Integracja i bezpieczeństwo danych Połączenie z nowymi rejestrami publicznymi przy jednoczesnym ciągłym podnoszeniu cyberbezpieczeństwa systemów.



GIS jako nowoczesne zarządzanie Informacja przestrzenna przestaje być tylko mapą – staje się podstawowym, niezbędnym narzędziem podejmowania decyzji.

Nowoczesne zarządzanie przestrzenią zaczyna się od współpracy i otwartego dostępu do danych.

Dziękujemy za uwagę

Magdalena Kuczyńska
Gmina Miejska Bolesławiec



Katarzyna Kisiel
Gmina Bogatynia